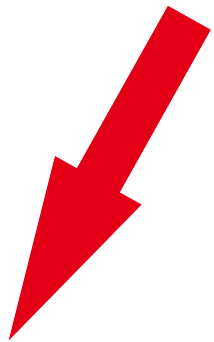
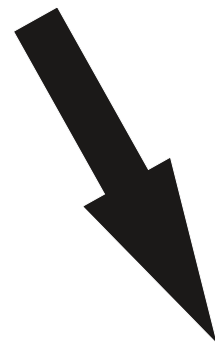


**Anty**koncepcja

# **Anty**koncepcja



przeciw



poczęciu

# **Anty**koncepcja



# **Anty**koncepcja





# **Anty**koncepcja





# Antykoncepcja



**Istnieją różne formy i postaci  
antykoncepcji, z których największą  
popularnością cieszy się współcześnie  
antykoncepcja hormonalna.**

**Jej istotą jest zahamowanie  
fizjologicznego przebiegu  
cyklu miesięczkowego**

# **Antykoncepcja**

**ma w założeniu umożliwić  
podejmowanie współżycia płciowego  
bez ograniczeń i konsekwencji  
prokreacyjnych.**



# **Antykoncepcja**

**przedstawiana jest w mediach jako  
nieodłączny atrybut nowoczesnej  
kobiety, a stosowanie jej jest  
absolutnie bezpieczne,  
bezproblemowe i oszczędzające**



SCHERING  
making medicine work

menu



 **yasmin.**  
drospirenona  
etinilestradiol

site

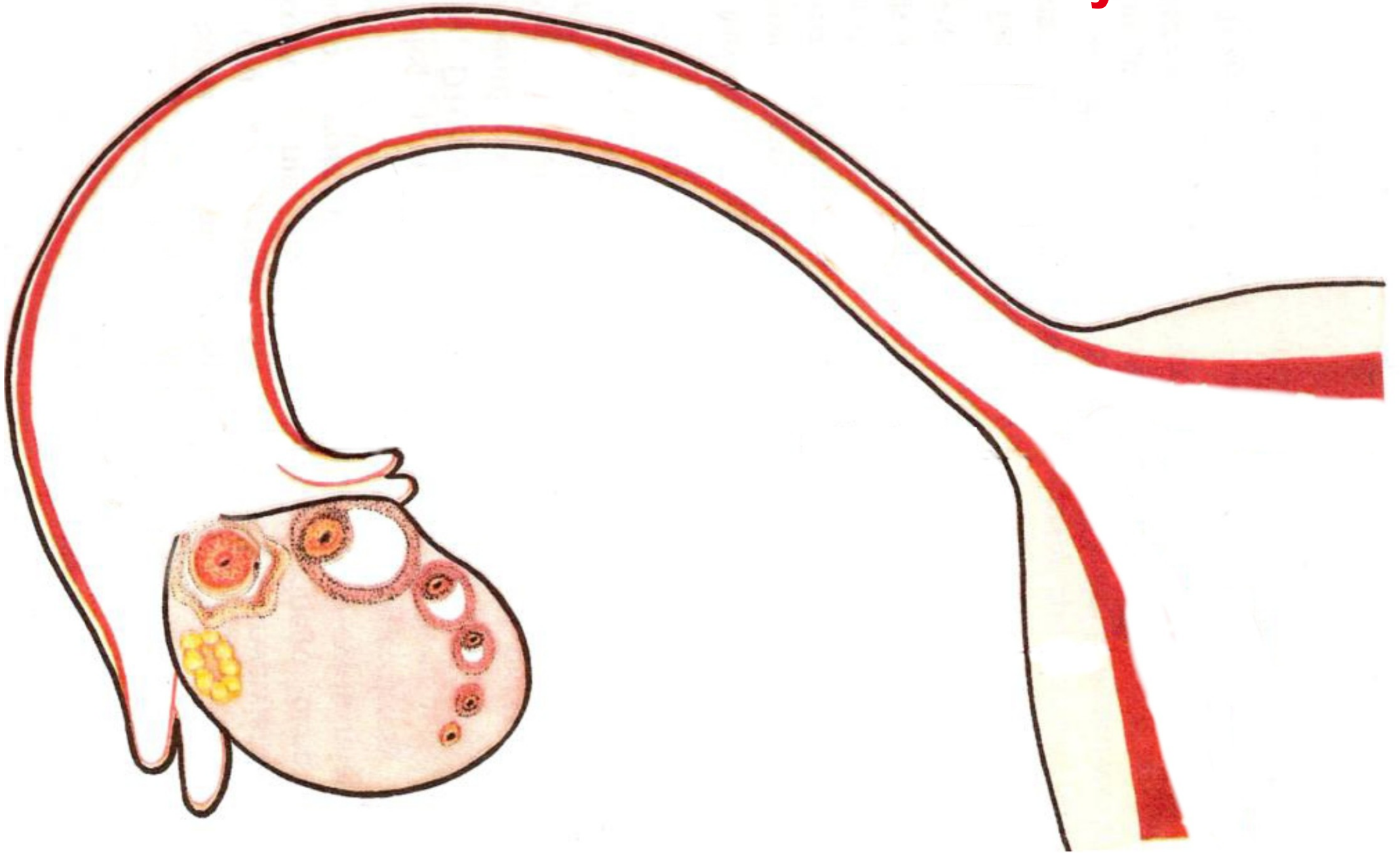
sair



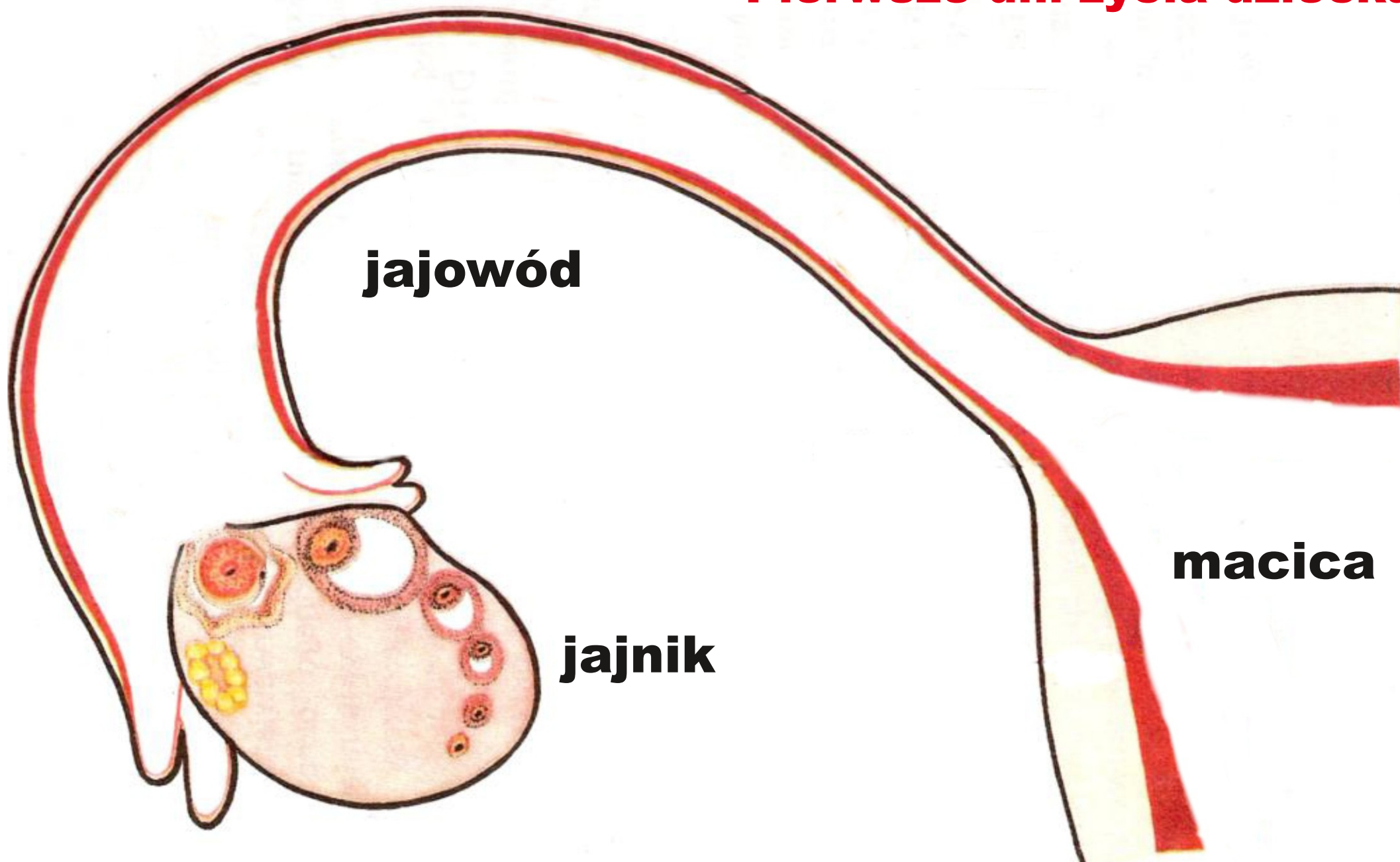
**porozmawiajmy o**

**koncepcji**

# Pierwsze dni życia dziecka



## Pierwsze dni życia dziecka

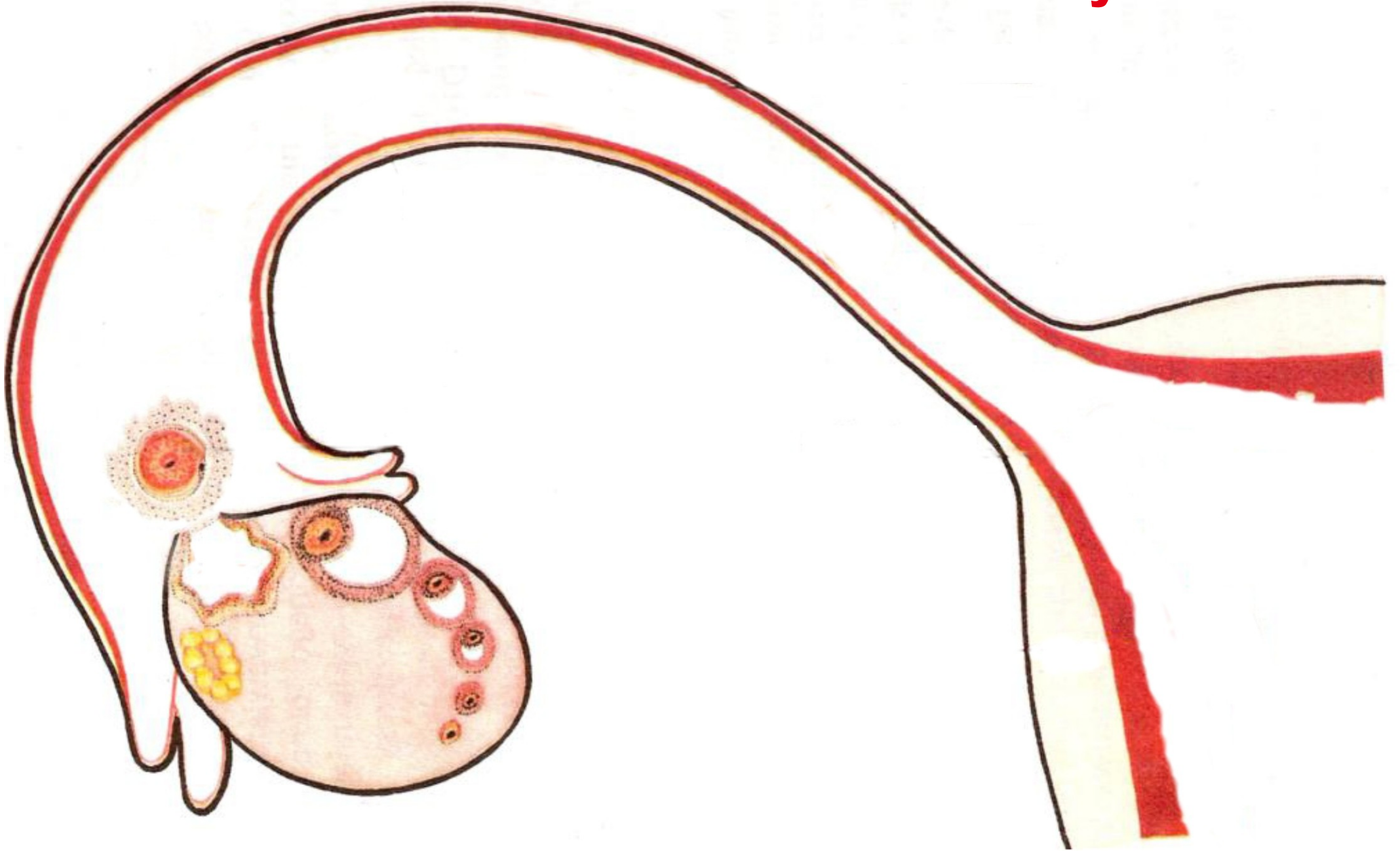


**jajowód**

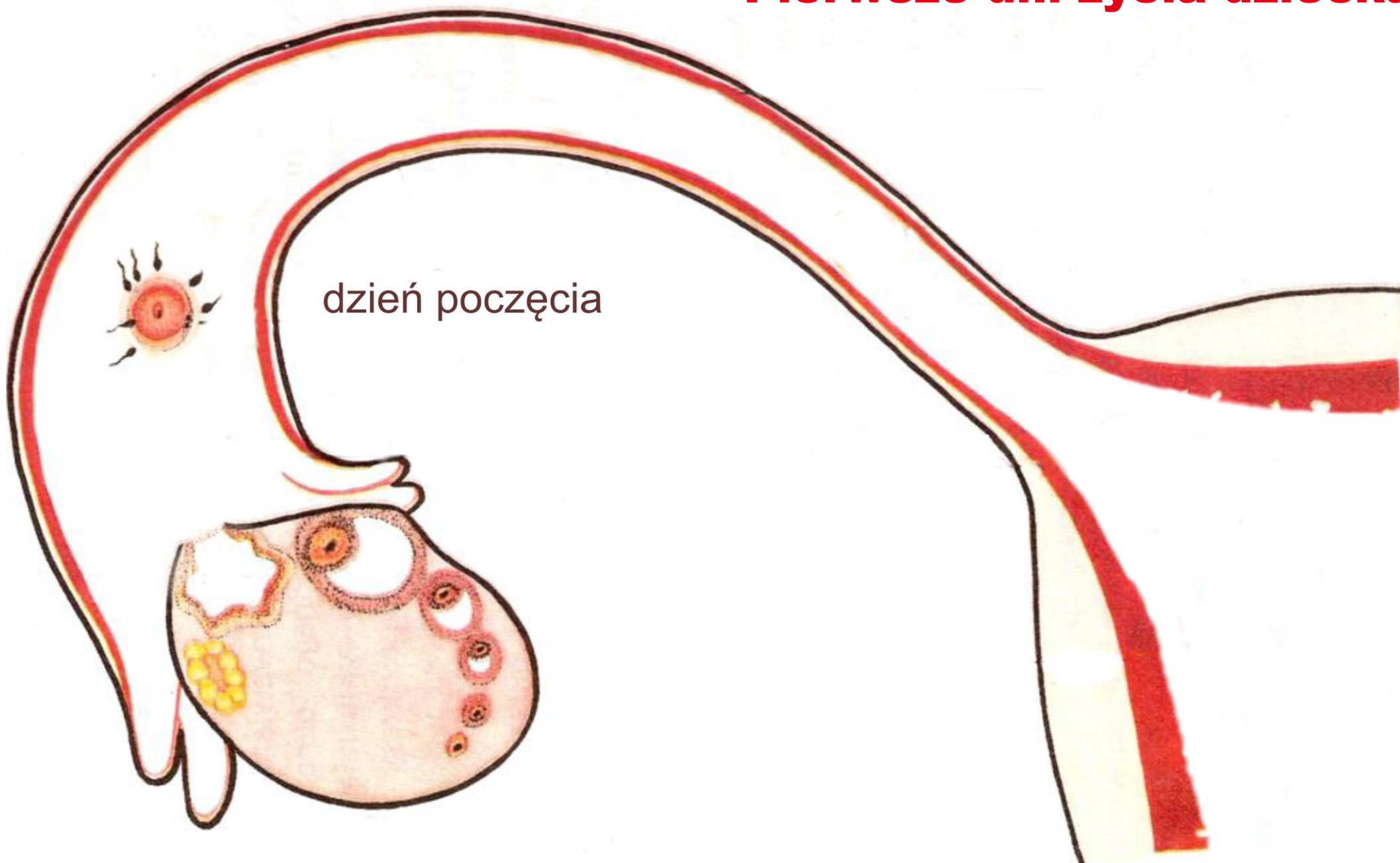
**jajnik**

**macica**

# Pierwsze dni życia dziecka

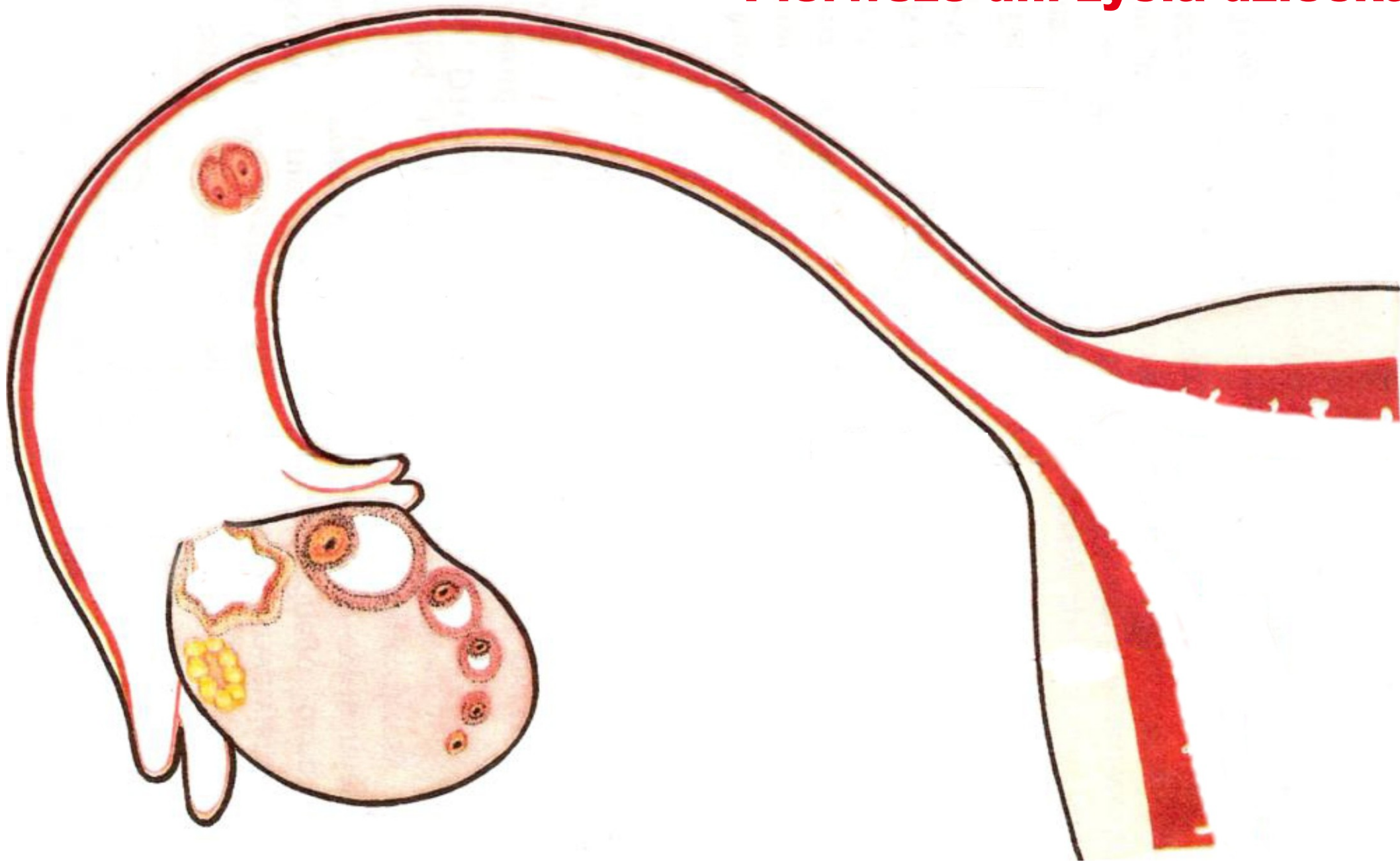


# Pierwsze dni życia dziecka

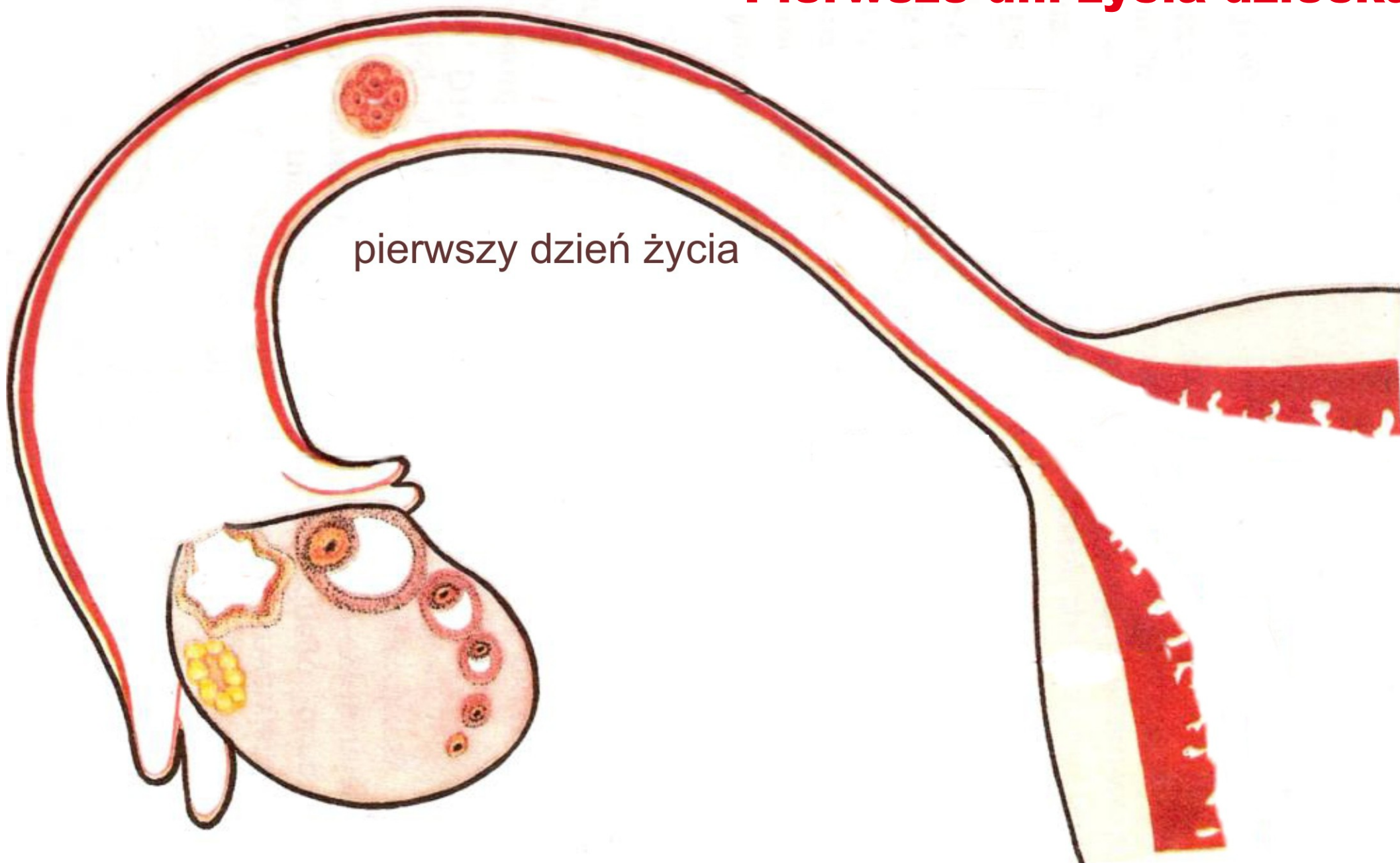




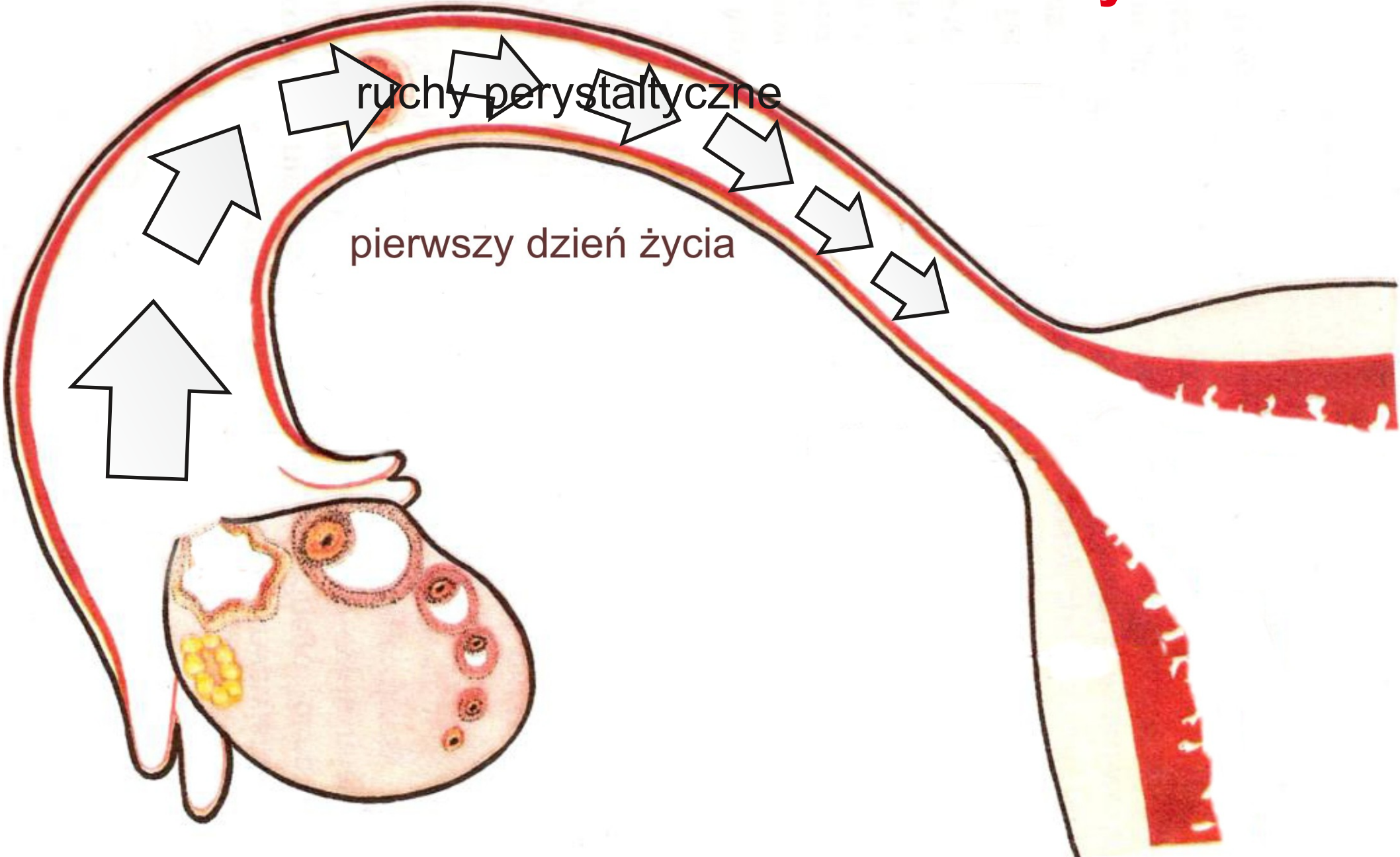
# Pierwsze dni życia dziecka



# Pierwsze dni życia dziecka



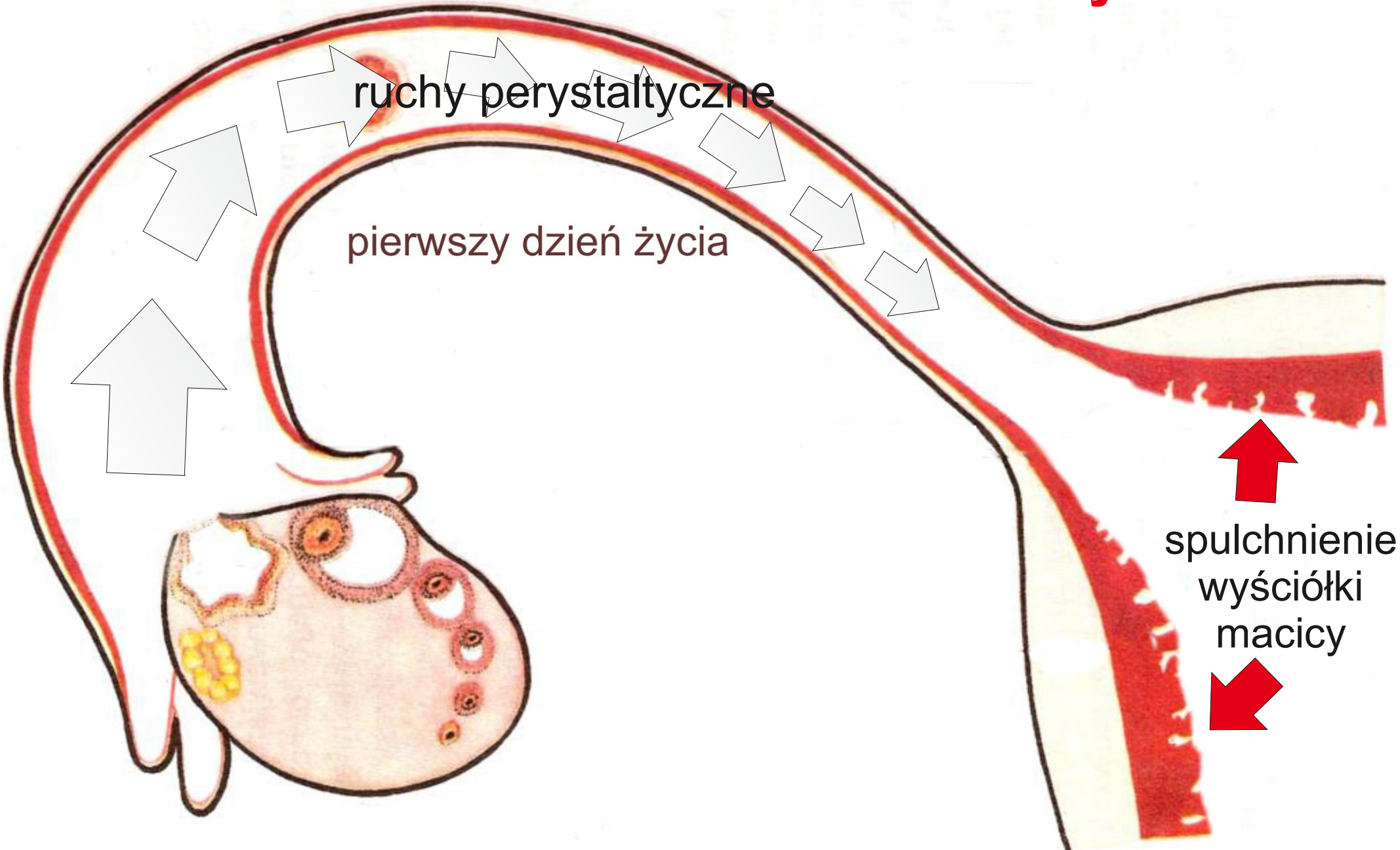
# Pierwsze dni życia dziecka



ruchy perystaltyczne

pierwszy dzień życia

# Pierwsze dni życia dziecka

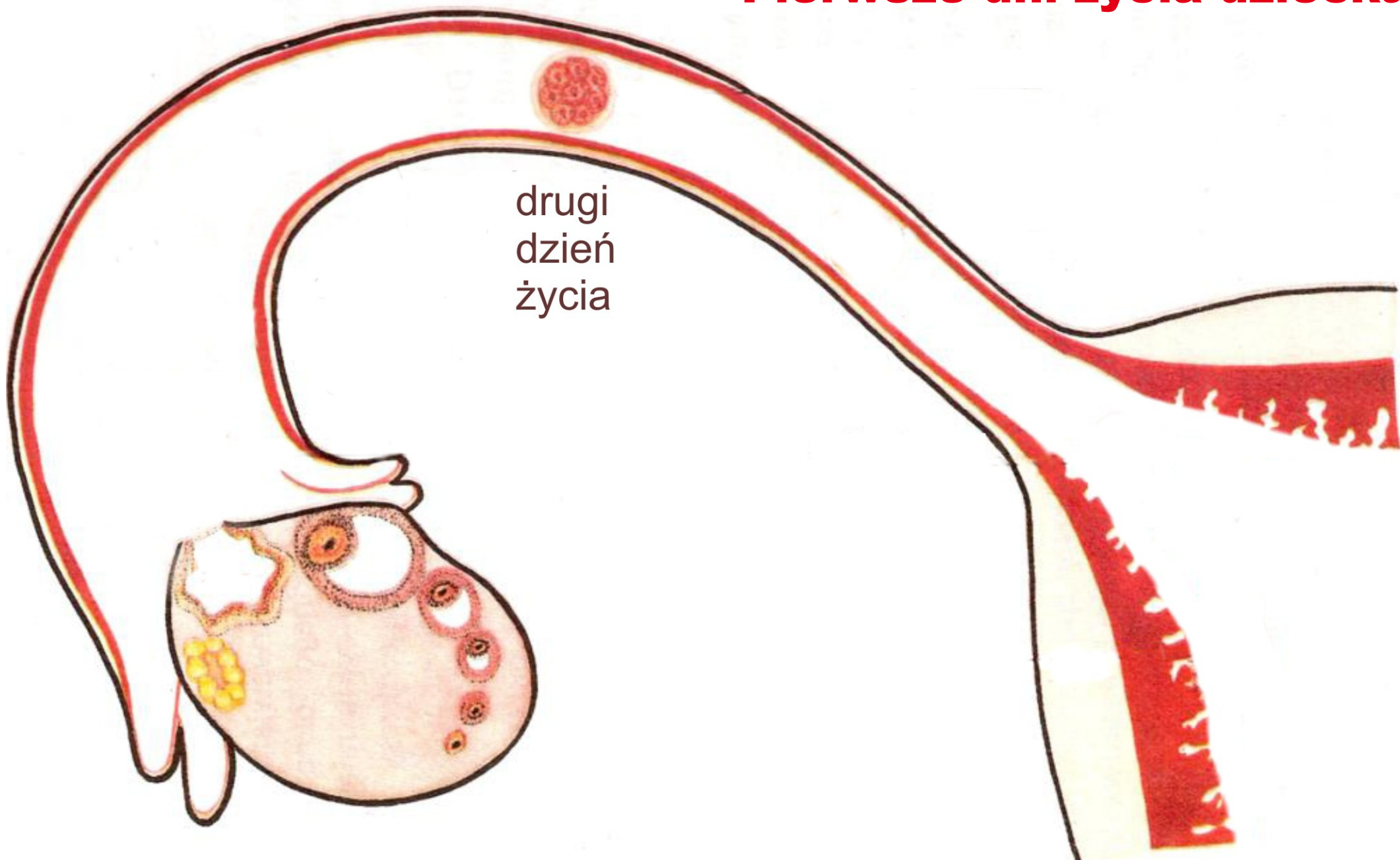


ruchy perystaltyczne

pierwszy dzień życia

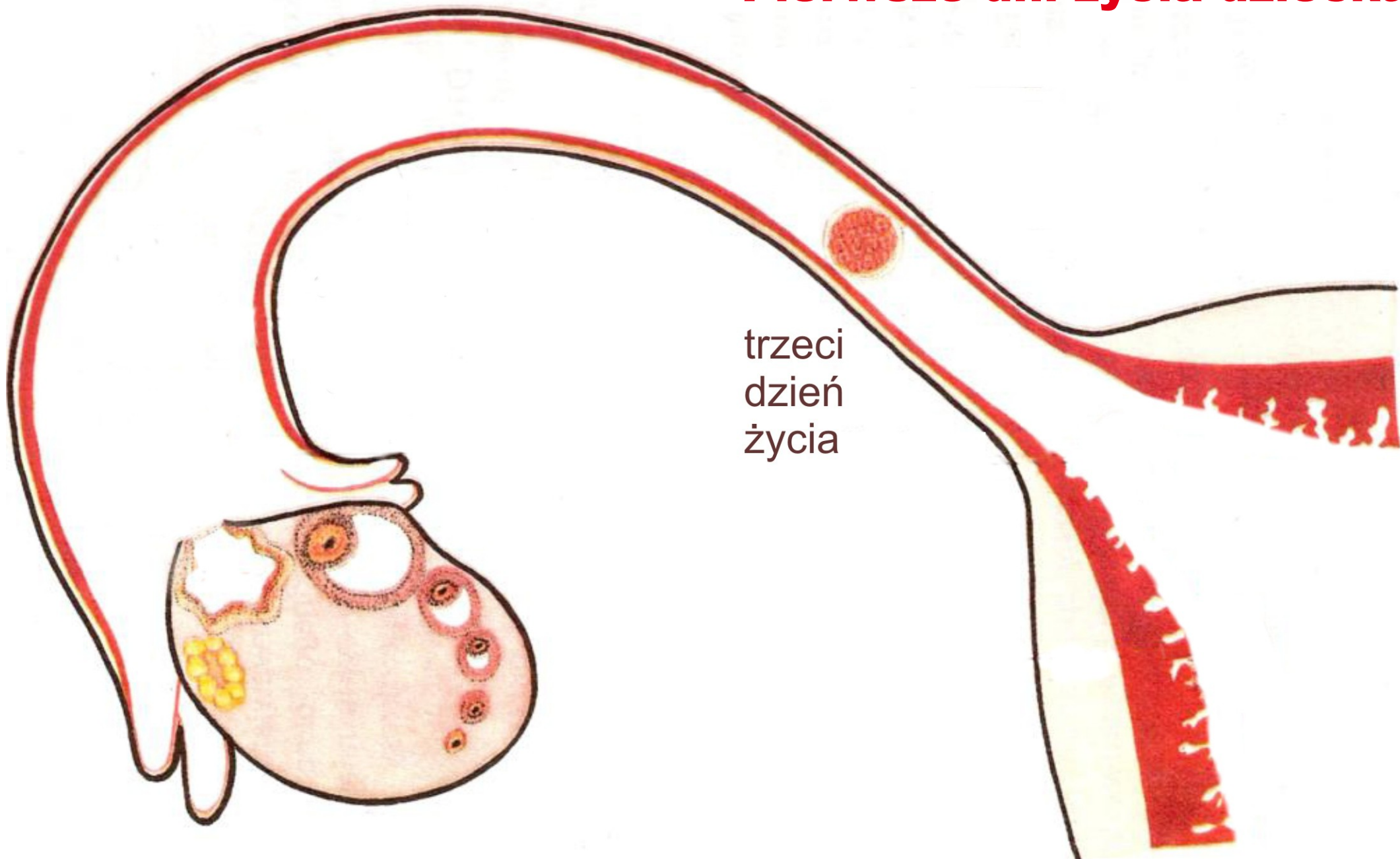
spulchnienie  
wyściółki  
macicy

# Pierwsze dni życia dziecka



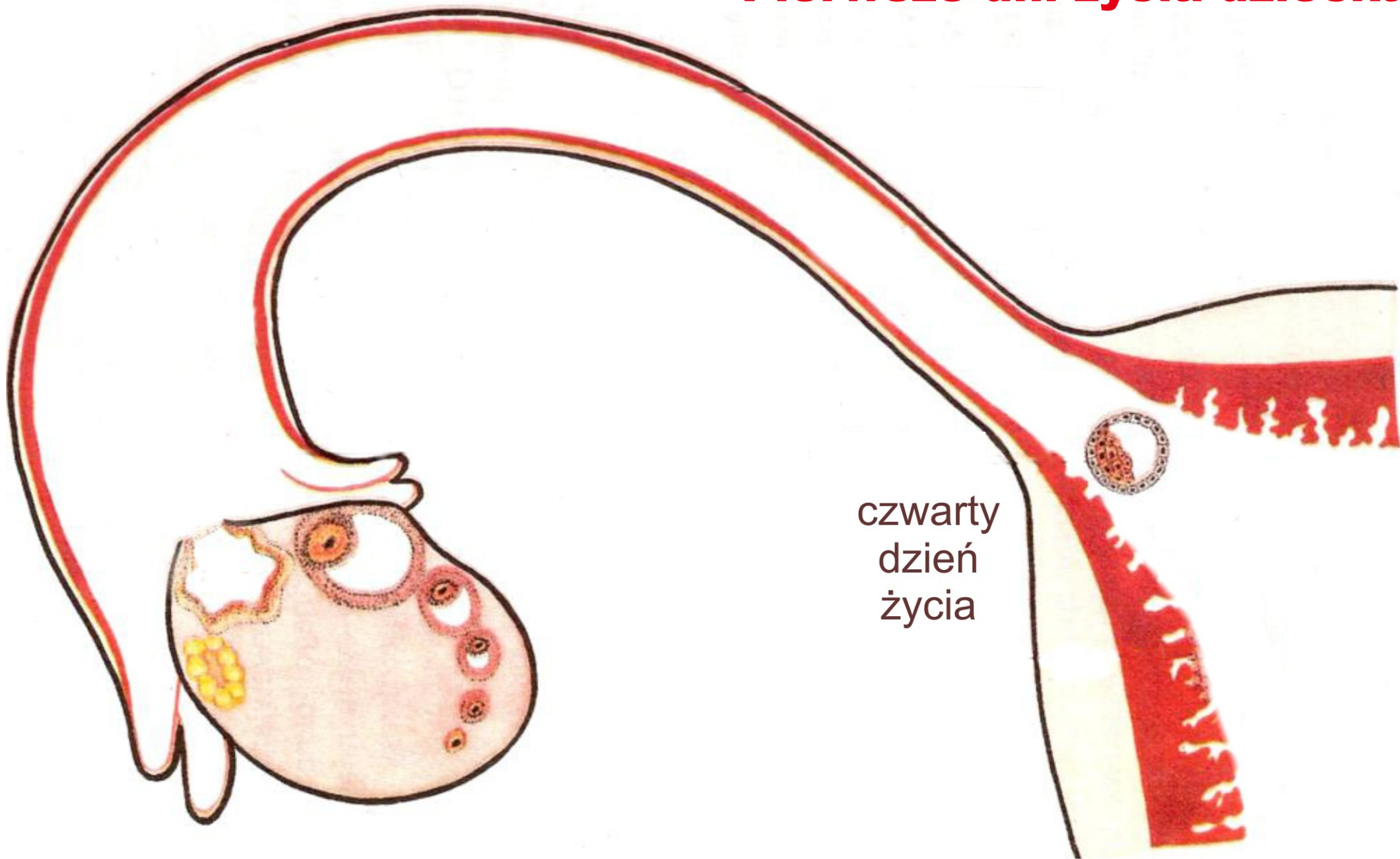
drugi  
dzień  
życia

# Pierwsze dni życia dziecka



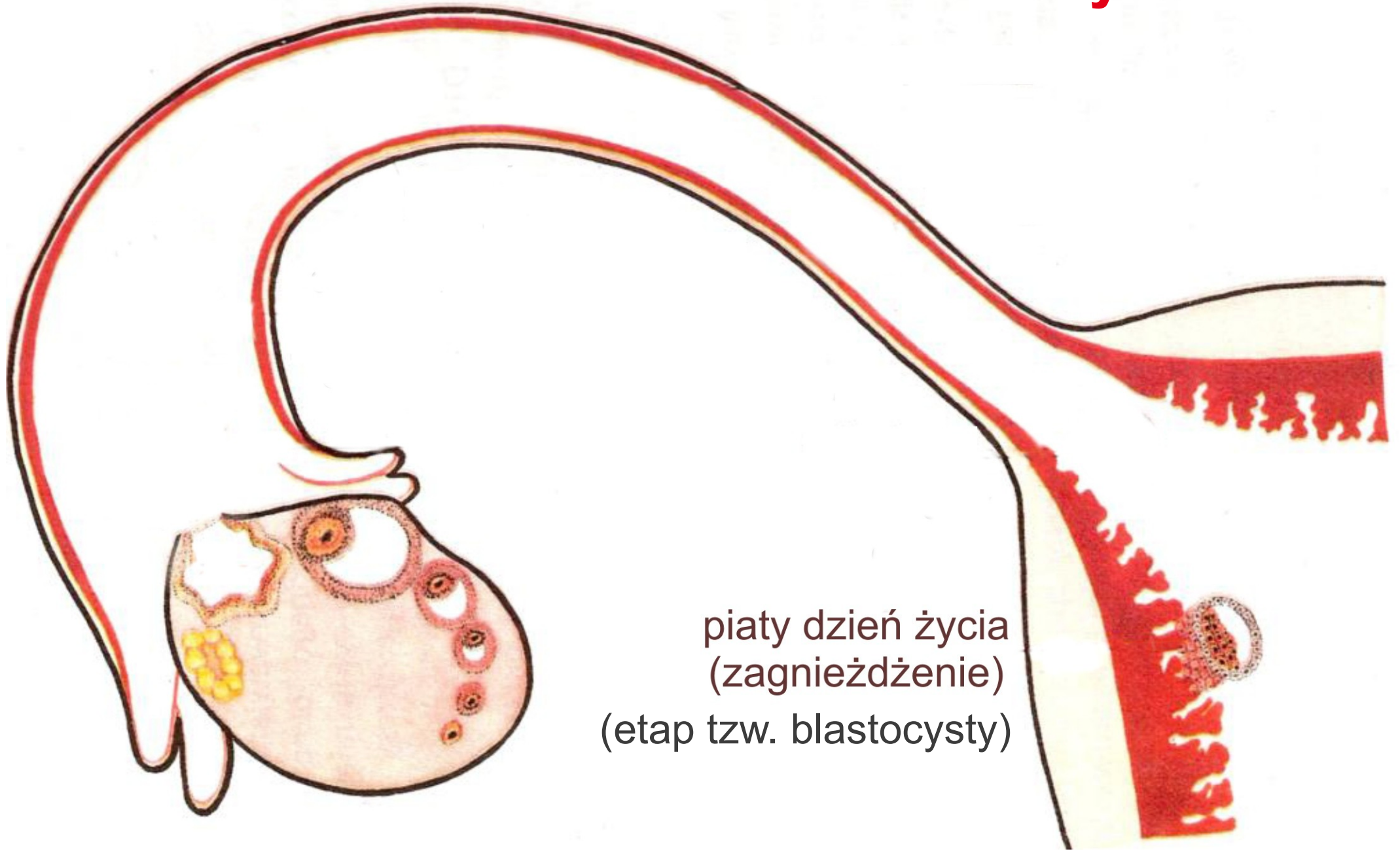
trzeci  
dzień  
życia

# Pierwsze dni życia dziecka



czwarty  
dzień  
życia

# Pierwsze dni życia dziecka



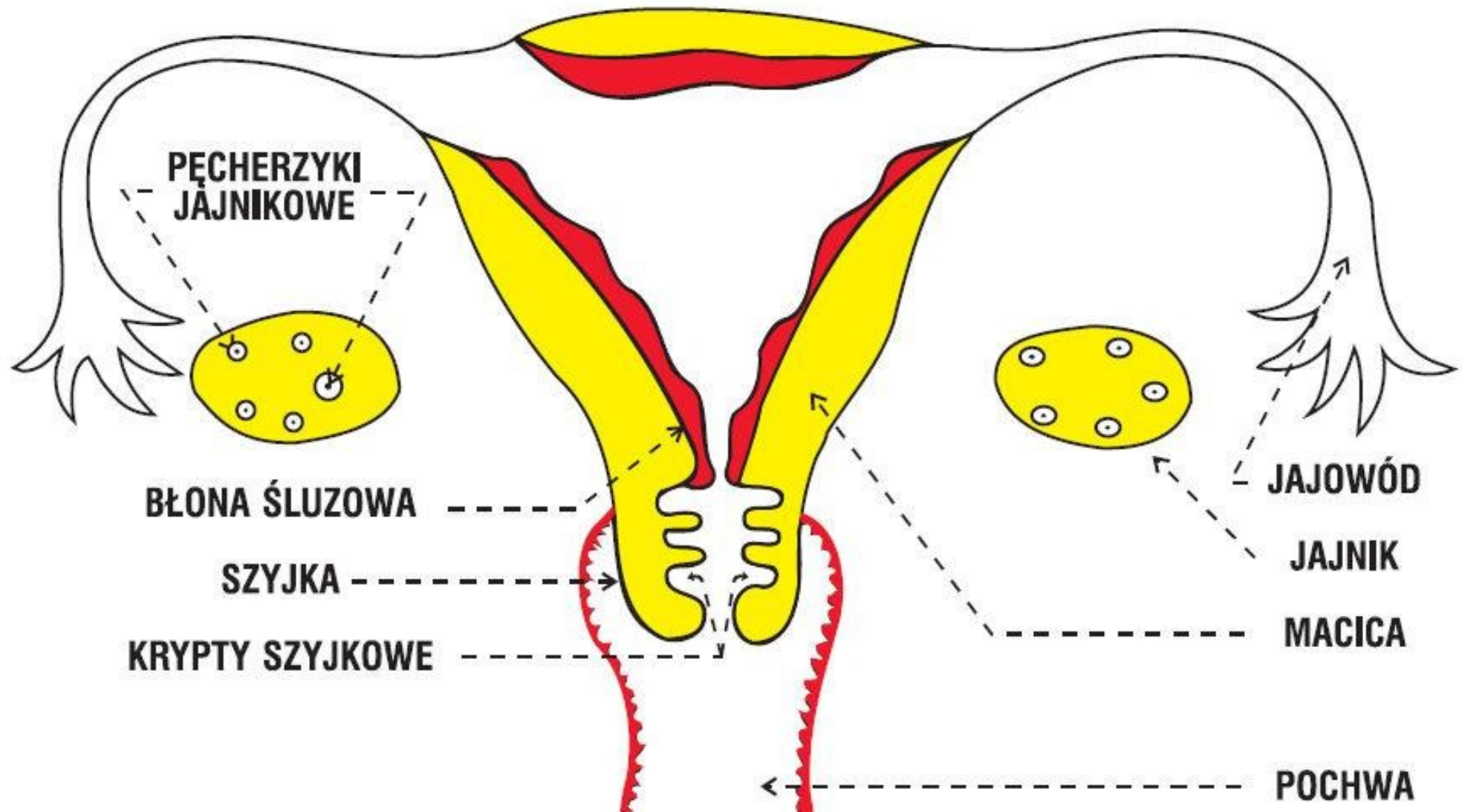
piąty dzień życia  
(zagnieżdżenie)  
(etap tzw. blastocysty)



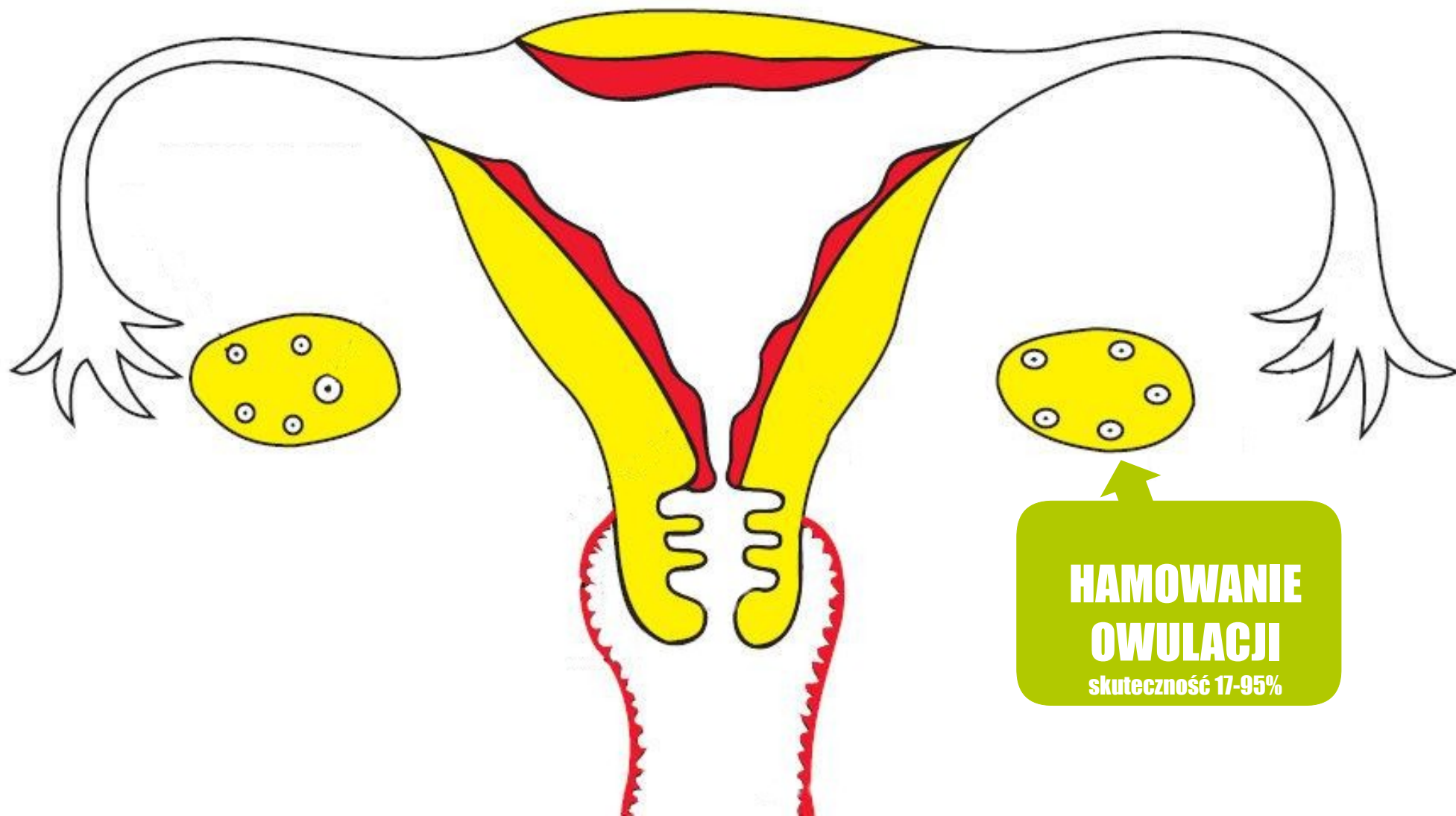
**jak** działają  
**hormonalne**  
**środki**  
**antykoncepcyjne**



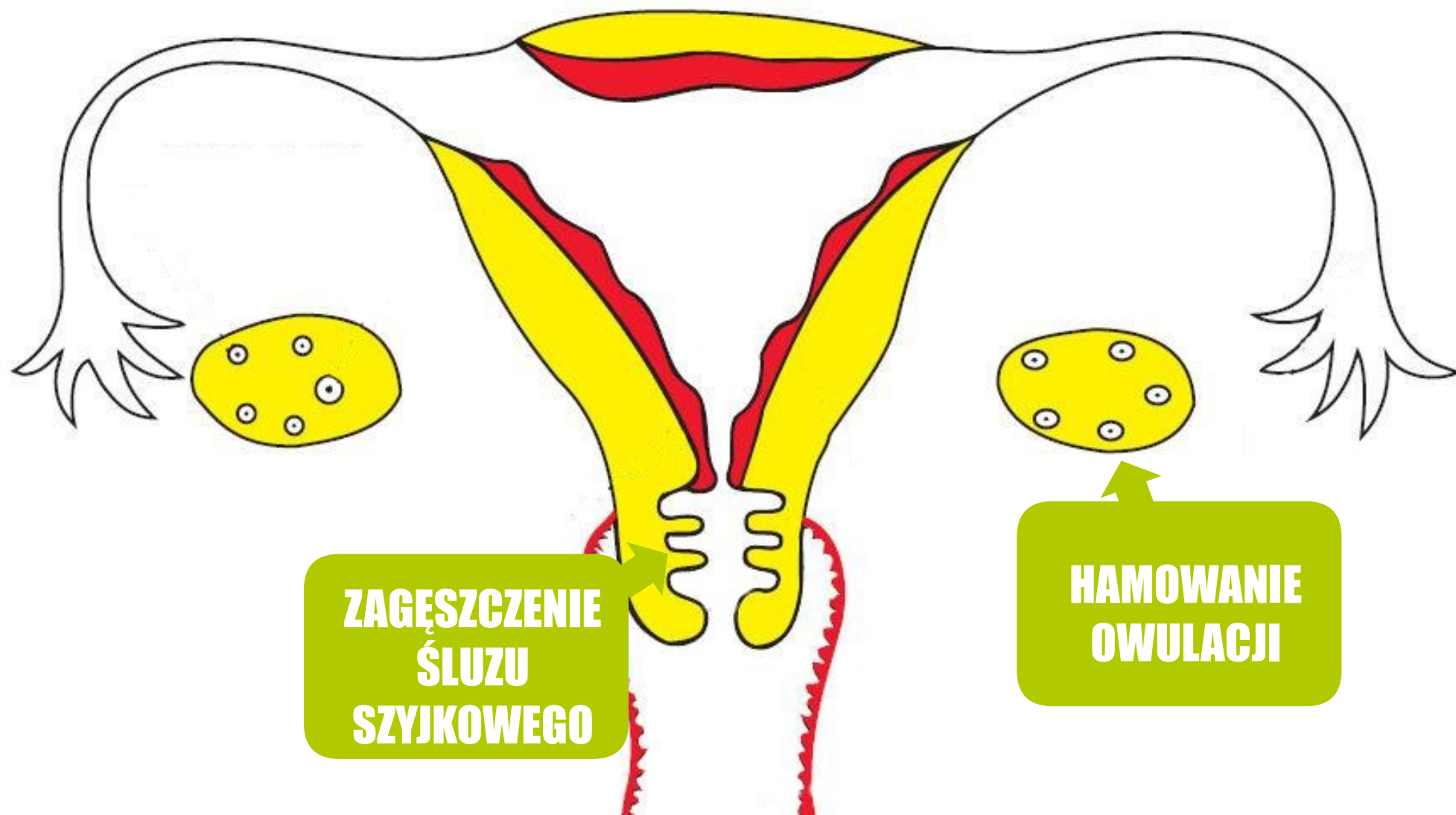
# Mechanizm działania hormonalnych środków antykoncepcyjnych



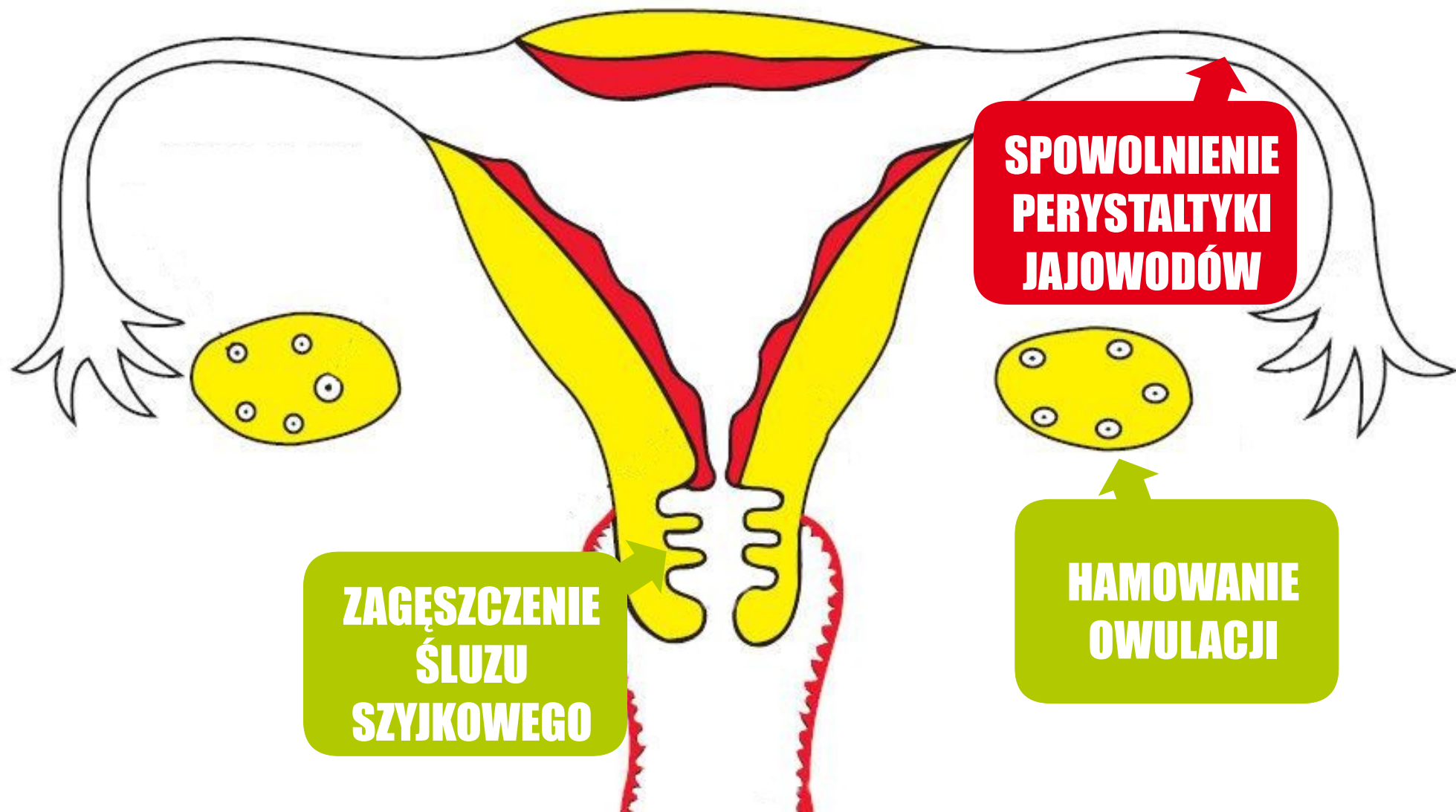
# Mechanizm działania hormonalnych środków antykoncepcyjnych



# Mechanizm działania hormonalnych środków antykoncepcyjnych



# Mechanizm działania hormonalnych środków antykoncepcyjnych



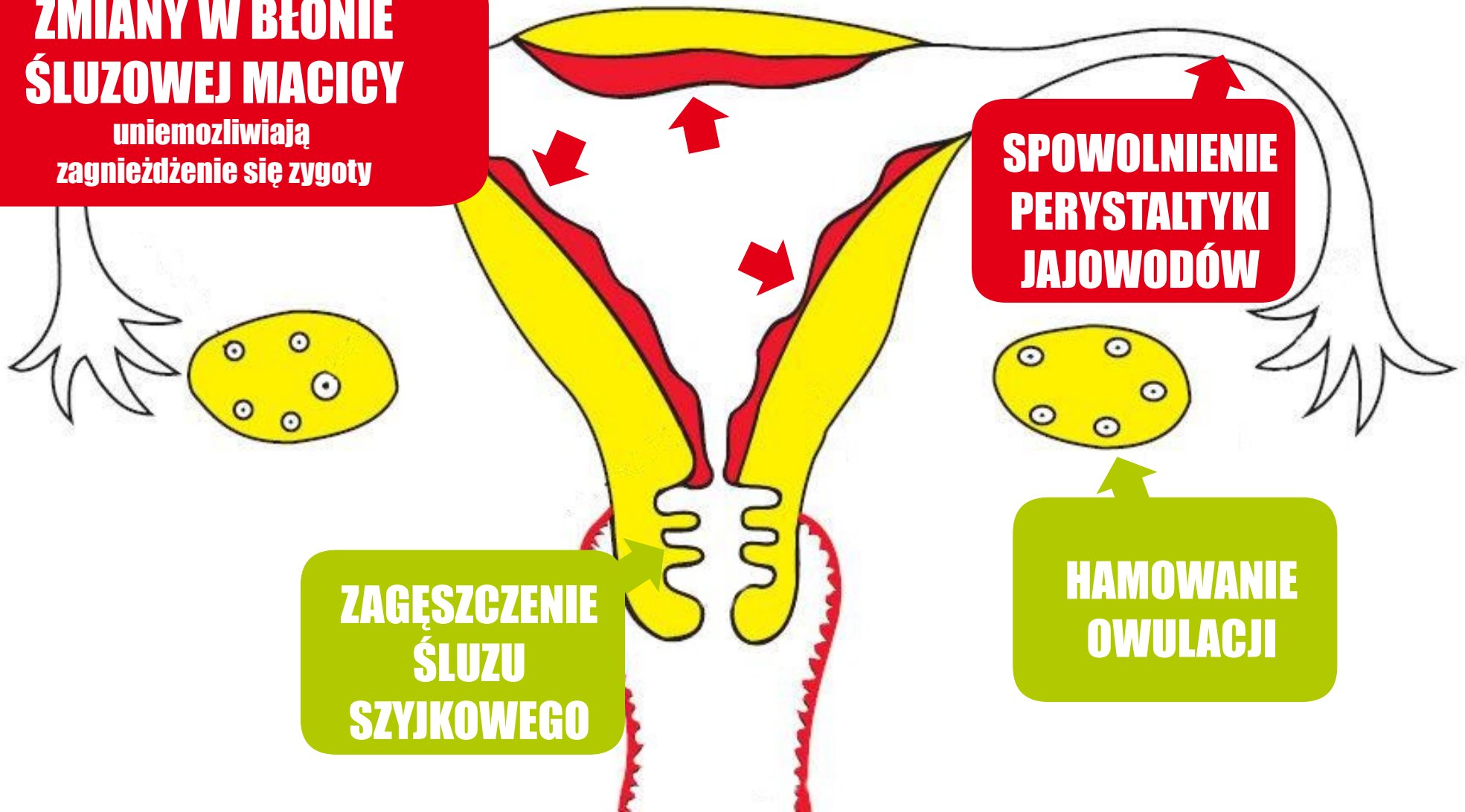
# Mechanizm działania hormonalnych środków antykoncepcyjnych

**ZMIANY W BŁONIE  
ŚLUZOWEJ MACICY**  
uniemożliwiają  
zagnieżdżenie się zygoty

**SPOWOLNIENIE  
PERYSTALTYKI  
JAJOWODÓW**

**ZAGĘSZCZENIE  
ŚLUZU  
SZYJKOWEGO**

**HAMOWANIE  
OWULACJI**



# Mechanizm działania hormonalnych środków antykoncepcyjnych

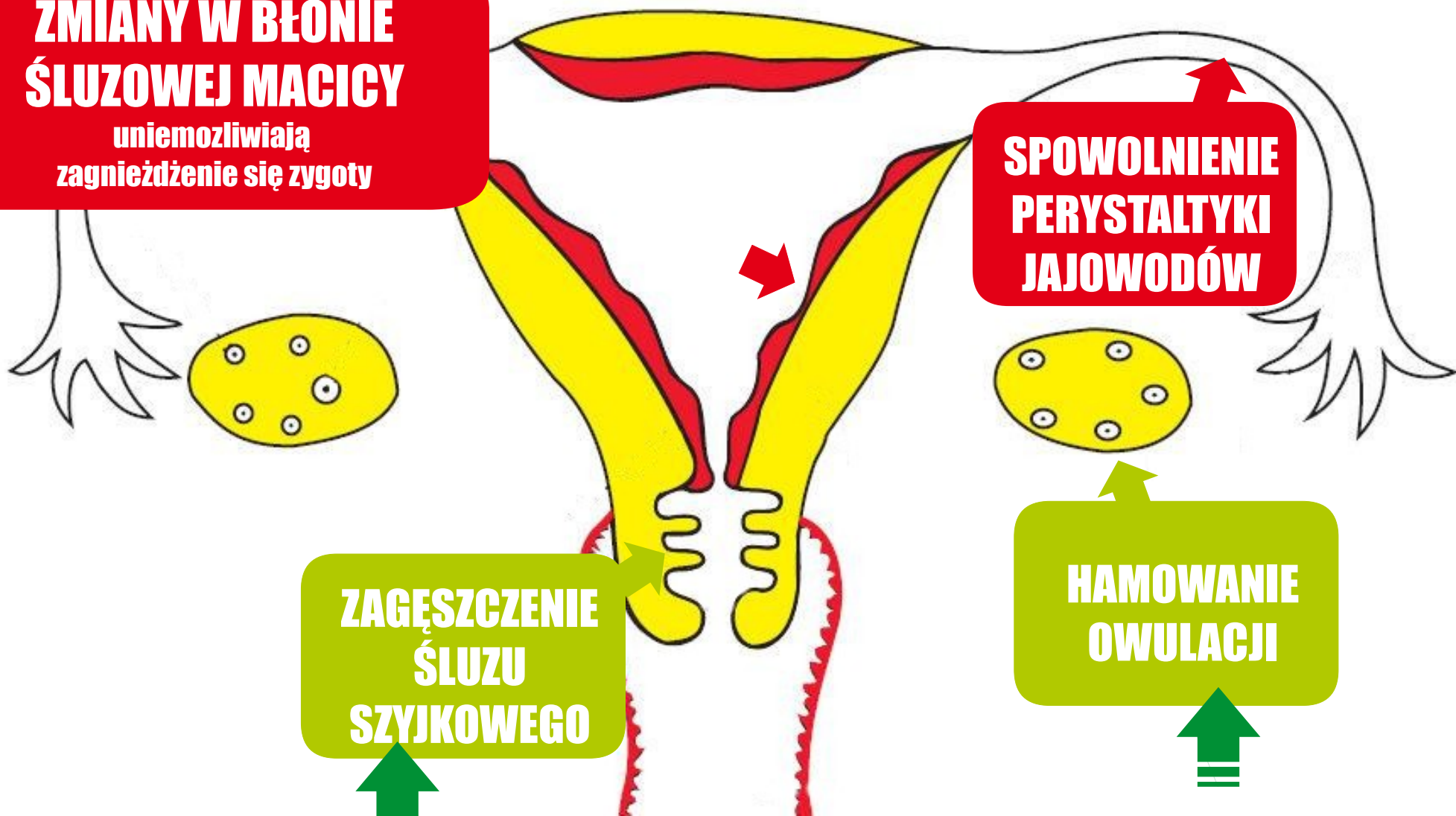
**ZMIANY W BŁONIE ŚLUZOWEJ MACICY**  
uniemożliwiają zagnieżdżenie się zygoty

**SPOWOLNIENIE PERYSTALTYKI JAJOWODÓW**

**ZAGĘSZCZENIE ŚLUZU SZYJKOWEGO**

**HAMOWANIE OWULACJI**

**DZIAŁANIE ANTYKONCEPCYJNE**



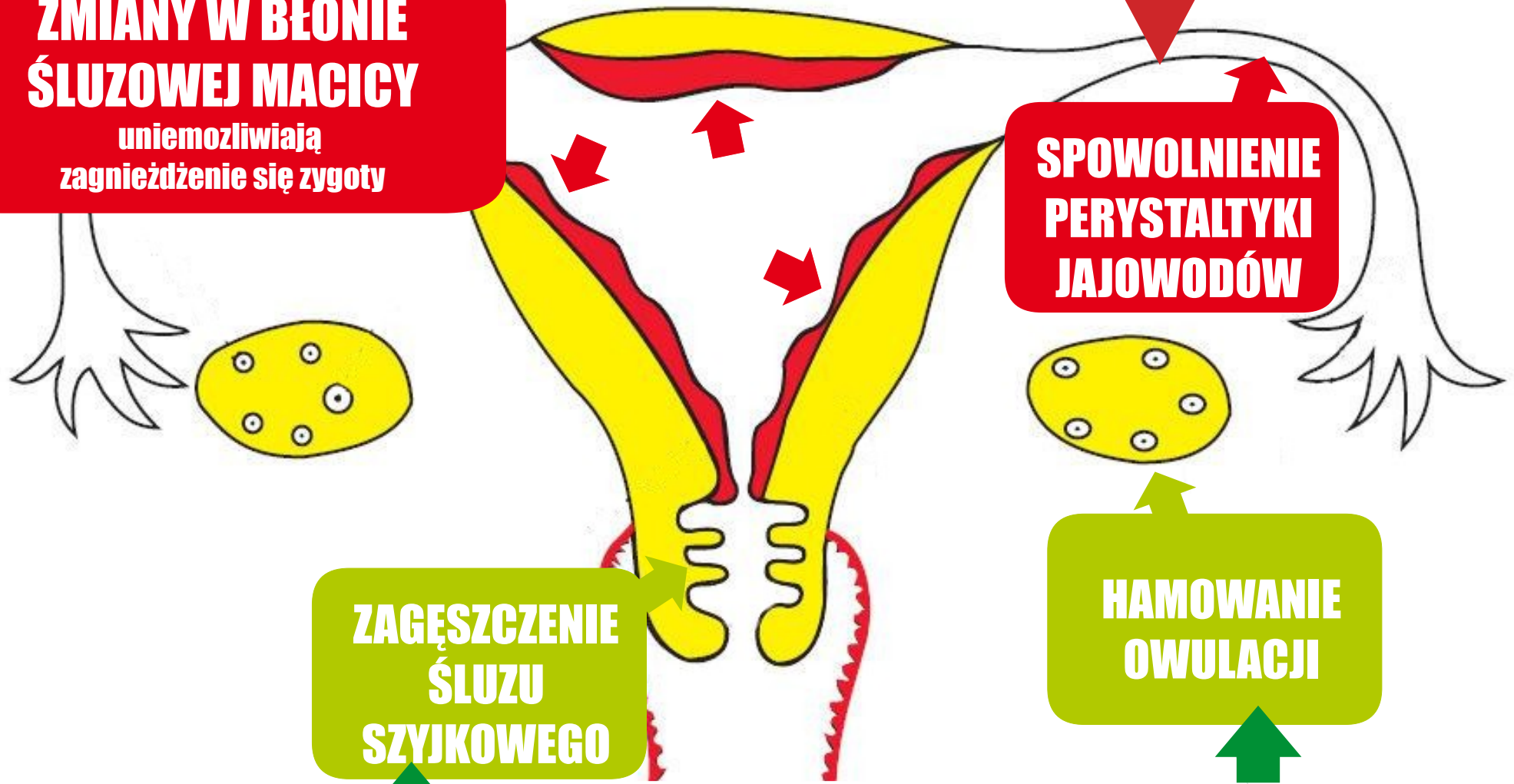
# DZIAŁANIE WCZESNOPORONNE



**ZMIANY W BŁONIE  
ŚLUZOWEJ MACICY**  
uniemożliwiają  
zagnieżdżenie się zygoty



**SPOWOLNIENIE  
PERYSTALTYKI  
JAJOWODÓW**



**ZAGĘSZCZENIE  
ŚLUZU  
SZYJKOWEGO**

**HAMOWANIE  
OWULACJI**



**DZIAŁANIE ANTYKONCEPCYJNE**



**DZIAŁANIE**

**WCZESNOPORONNE**

**może wystąpić gdy**

**nie zadziałają mechanizmy**

**ANTYKONCEPCYJNE**

**żaden z kilku mechanizmów**

**nie działa stuprocentowo**

**Kobieta, która nie jest medykem, lub farmaceutą najczęściej nie orientuje się w słownictwie medycznym, czyta np. "zapobieganie implantacji blastocysty w endometrium" lub "działanie antynidacyjne", które opisuje działanie wczesnoporonne preparatów**

**Współczesne**  
**pigułki antykoncepcyjne**  
**przedstawia**  
**się jako preparaty o**  
**znikomej szkodliwości**

**Liczne badania**

**wskazują że**

**Środki antykoncepcyjne**

**są**

**NIEBEZPIECZNE**

**DLA ZDROWIA KOBIETY**

# WHO

(Światowa Organizacja Zdrowia)

**klasyfikuje środki antykoncepcyjne  
jako **WYSOCE RAKOTWÓRCZE****

# WHO

(Światowa Organizacja Zdrowia)

**klasyfikuje środki antykoncepcyjne**

**jako WYSOCE RAKOTWÓRCZE**

**zwiększają ryzyko**

**raka piersi, szyjki macicy**

**i wątroby**



# WHO

(Światowa Organizacja Zdrowia)

**klasyfikuje środki antykoncepcyjne**

**jako WYSOCE RAKOTWÓRCZE**

**zwiększają ryzyko**

**raka piersi, szyjki macicy**

**i wątroby**

**mogą wywołać raka prostaty**

**(u mężczyzn, których kobiety używają)**

**stosowanie antykoncepcji hormonalnej  
przez kobiety  
poniżej 18 roku życia  
powoduje u nich  
wzrost ryzyka zachorowania  
na **raka piersi****

**.270 %**

Źródło: HLI Za: LifeSiteNews - 07.01.2010 r.

wyniki badań prowadzonych przez  
Fred Hutchinson Cancer Research,  
renomowany ośrodek naukowy z Seattle w stanie Washington  
na temat groźnego **raka piersi** o nazwie "TNBC"

**Po przebadaniu 75 tys. pacjentek  
w Londynie stwierdzono:**

**Po trzech latach przyjmowania  
pigułki prawdopodobieństwo zachorowania  
na **poważną chorobę układu pokarmowego**  
zwiększa się o**

**350%**

Badania prowadzono w latach 1983 - 2007 na grupie ponad 75 tys. pacjentek zgłaszających się do St. Mary's Hospital lub St. Mark's Hospital w Londynie z dolegliwościami ze strony przewodu pokarmowego

Źródło: HLI za LifeSiteNews.com - 13.03.2009 r.

**Wyniki badań kobiet w wieku 30-40 lat, które stosowały antykoncepcję hormonalną przed 25 rokiem życia wykazały:**

- **agresywny rozwój komórek nowotworowych**
- **występowanie licznych przerzutów**
- **zauważono wpływ hormonalnych środków antykoncepcyjnych na występowanie anomalii chromosomalnych (58% ogółu badanych kobiet, 81% przyjmowało antykoncepcję przed 20 rokiem życia)**
- **u kobiet z anomaliami chromosomalnymi znacznie częściej występuje aborcja spontaniczna**

**Środki antykoncepcyjne  
mogą spowodować**

**TRWAŁĄ  
BEZPŁODNOŚĆ**

**lub**

**długotrwałe**

**zaburzenia płodności**

**Dłuższe stosowanie  
środków antykoncepcyjnych  
prowadzi do tzw. potabletkowych  
Poronień i porodów przedwczesnych**

**prof. Rudolf Klimek**  
**Gazeta Lekarska 2012**

**Obserwuje się problemy z prawidłowym zagnieżdżaniem się zarodka w macicy, a także efekt postarzenia szyjki macicy u kobiet, które długo stosowały antykoncepcję.**

**dr Ewa Ślizień-Kuczapska  
wywiad 2013**

**WHO**

**potwierdziła w sposób oficjalny  
wpływ pigułek hormonalnych  
na powstawanie**

**ZESPOŁU ZAKRZEPICOWO-ZATOROWEGO**

**w żyłach**



**Doniesienia z Danii z 2011 r.**  
**potwierdzają już wcześniej**  
**sygnalizowany problem, że tzw.**  
**gestageny nowych generacji, np.**  
**desogestrel, gestoden, drospirenon,**  
**które są składnikami tzw.**  
**dwuskładnikowej tabletki**  
**antykoniecznej, zwiększają ok.**  
**6-krotnie ryzyko zakrzepicy żyłnej, a**  
**lewonorgestrel zwiększa je 3-krotnie**

**mimo tak poważnych potencjalnych zagrożeń "Ginekologia Polska" w marcu 2012 r. przedstawiła rekomendację dla długotrwałej terapii tabletkami antykoncepcyjnymi do leczenia trądziku.**

badania Amerykańskiego  
Stowarzyszenia American Heart  
Association wskazują na **wzrost**  
**chorobowości związanych z sercem i**  
**naczyniami** wśród kobiet  
przyjmujących tzw. dwuskładnikową  
tabletkę antykoncepcyjną (DTA) o  
**20-30 proc. na każde 10 lat**  
**stosowania**

**nowe generacje antykoncepcji  
niskodawkowej z gestagenami III i IV  
generacji mogą prowadzić do  
poważnych zaburzeń elektrolitowych,  
np. hiperkaliemii (wzrostu stężenia w  
surowicy krwi potasu), i na tym tle  
nawet do zatrzymania czynności serca  
lub innych poważnych konsekwencji  
kardiologicznych.**

**dr. Ewa Ślizień-Kuczapska  
ginekolog-położnik**

**Prelegenci znajdujący się na tej sali znają osobiście przypadki potwierdzające szkodliwość antykoncepcji hormonalnej**

pojawienie się **guzów na wątrobie**

pojawienie się **udar mózgu**

pojawienie się

**zespołu policystycznych jajników**

lub przypadek

kobiety, której po odstawieniu antykoncepcji

(tak jak to określił lekarz) **"wybuchł jajnik"**

**Wszystkie przypadki dotyczą młodych kobiet**

**...należy przypomnieć że nasza wiedza  
o cyklu miesięcznym kobiety,  
szczególnie o mniej znanych hormonach,  
nie jest pełna i stale ulega poszerzaniu.**

**dr n. med. Szymon Wojtylak**

# PRZECIWWSKAZANIA

---

DO STOSOWANIA ANTYKONCEPCJI HORMONALNEJ



# PRZECIWWSKAZANIA

---

DO STOSOWANIA ANTYKONCEPCJI HORMONALNEJ  
**choroby układu krążenia**

# PRZECIWWSKAZANIA

---

DO STOSOWANIA ANTYKONCEPCJI HORMONALNEJ

**choroby układu krążenia**

**kamica żółciowa**

# PRZECIWWSKAZANIA

---

DO STOSOWANIA ANTYKONCEPCJI HORMONALNEJ

**choroby układu krążenia**

**kamica żółciowa**

**przebycie żółtaczki ciążowej**

# PRZECIWWSKAZANIA

---

DO STOSOWANIA ANTYKONCEPCJI HORMONALNEJ

**choroby układu krążenia**

**kamica żółciowa**

**przebycie żółtaczki ciążowej**

**Nadciśnienie**

# PRZECIWWSKAZANIA

---

DO STOSOWANIA ANTYKONCEPCJI HORMONALNEJ

**choroby układu krążenia**

**kamica żółciowa**

**przebycie żółtaczki ciążowej**

**Nadciśnienie**

**zaburzenia układu krzepnięcia**

# PRZECIWWSKAZANIA

---

DO STOSOWANIA ANTYKONCEPCJI HORMONALNEJ

**choroby układu krążenia**

**kamica żółciowa**

**przebycie żółtaczki ciążowej**

**Nadciśnienie**

**zaburzenia układu krzepnięcia**

**wady zastawkowe serca**

# PRZECIWWSKAZANIA

---

DO STOSOWANIA ANTYKONCEPCJI HORMONALNEJ

choroby układu krążenia

cukrzyca

kamica żółciowa

przebycie żółtaczki ciążowej

Nadciśnienie

zaburzenia układu krzepnięcia

wady zastawkowe serca

# PRZECIWWSKAZANIA

---

DO STOSOWANIA ANTYKONCEPCJI HORMONALNEJ

choroby układu krążenia

cukrzyca

padaczka

kamica żółciowa

przebycie żółtaczki ciążowej

Nadciśnienie

zaburzenia układu krzepnięcia

wady zastawkowe serca



# PRZECIWWSKAZANIA

---

DO STOSOWANIA ANTYKONCEPCJI HORMONALNEJ

choroby układu krążenia

cukrzyca

padaczka

kamica żółciowa

przebycie żółtaczki ciążowej

stwardnienie

rozsiane

Nadciśnienie

zaburzenia układu krzepnięcia

wady zastawkowe serca

# PRZECIWWSKAZANIA

---

DO STOSOWANIA ANTYKONCEPCJI HORMONALNEJ

**choroby układu krążenia**

**cukrzyca**

**padaczka**

**kamica żółciowa**

**przebycie żółtaczki ciążowej**

**stwardnienie**

**rozsiane**

**Nadciśnienie**

**zaburzenia układu krzepnięcia**

**wady zastawkowe serca**

**choroby wątroby**

choroby układu krążenia

cukrzyca

padaczka

kamica żółciowa

przebiegę żółtaczki nieżytowej  
i wiele innych....

stwardnienie

rozsiane

Nadciśnienie

zaburzenia układu krzepnięcia

choroby wątroby

wady zastawkowe serca



**czy**

**warto**

**RYZIKOWAĆ**

**Szacuje się,  
że na świecie  
każdego roku**

**100 milionów**

**kobiet stosuje**

**antykoncepcję hormonalną**

**ryzykując swoim zdrowiem**



**wkładka  
domaciczna**

**popularniejsza  
niż pigułki  
stosuje ok 160mln  
kobiet na świecie**



**wkładka  
domaciczna**

**popularniejsza  
niż pigułki  
stosuje ok 160mln  
kobiet na świecie**

**działa  
na zasadzie  
wywołania  
chronicznego  
stanu zapalnego**



**wkładka  
domaciczna**



**popularniejsza  
niż pigułki  
stosuje ok 160mln  
kobiet na świecie**

**trwale** pozbawia  
macicę elementów  
ochronnych (rzęsek)

**działa  
na zasadzie  
wywołania  
chronicznego  
stanu zapalnego**



**wkładka  
domaciczna**

**popularniejsza  
niż pigułki  
stosuje ok 160mln  
kobiet na świecie**

**trwale** pozbawia  
macicę elementów  
ochronnych (rzęsek)



**wkładka  
domaciczna**

**powoduje  
duże ryzyko  
niepłodności**

**działa  
na zasadzie  
wywołania  
chronicznego  
stanu zapalnego**

**popularniejsza  
niż pigułki  
stosuje ok 160mln  
kobiet na świecie**

**trwale** **pozbawia  
macicę elementów  
ochronnych (rzęsek)**



**wkładka  
domaciczna**

**powoduje  
duże ryzyko  
niepłodności**

**powoduje  
duże ryzyko  
wystąpienia**

**cięży pozamacicznej**

**(w Finlandii wzrosło 8-krotnie  
w ciągu 20-lat stosowania)**

**działa  
na zasadzie  
wywołania  
chronicznego  
stanu zapalnego**

**popularniejsza  
niż pigułki  
stosuje ok 160mln  
kobiet na świecie**

**trwale** pozbawia  
macicę elementów  
ochronnych (rzęsek)



**wkładka  
domaciczna**

**powoduje  
duże ryzyko  
niepłodności**

**powoduje  
duże ryzyko  
wystąpienia**

**cięży pozamacicznej**  
(w Finlandii wzrosło 8-krotnie  
w ciągu 20-lat stosowania)

**działa  
na zasadzie  
wywołania  
chronicznego  
stanu zapalnego**

**niektóre modele powodują:  
udary mózgu, zawały serca, zatory płuc,  
zakrzepicę żył głębokich, śmierć**

**stosowanie każdego znanego  
środka farmakologicznego  
niesie za sobą**

**ryzyko wystąpienia  
skutków ubocznych**

**w przypadku poważnej choroby  
przyjmowanie silnych  
środków farmakologicznych  
jest **uzasadnione**  
mimo ryzyka z tym związanego,  
ponieważ nie ma innych znanych  
możliwości leczenia**

**Ciąża to nie choroba**

**Dziecko poczęte w łonie matki  
nie jest nigdy niesprawiedliwym  
agresorem!** Jest bezbronną istotą,  
która oczekuje na przyjęcie jej i na  
pomoc

**Jan Paweł II**

**"Przekroczyć próg nadziei"**



**poza tym**  
**są znane w pełni naturalne,**  
**wysoce skuteczne**  
**i absolutnie bezpieczne**  
**Metody Regulacji Poczęć**

wiedząc, że naczelną  
zasada etyczna w medycynie  
brzmi

**Primum non nocere**  
(po pierwsze nie szkodzić)

**nasuwa się pytanie**



**dlaczego**



# **dla czego**

**pomimo ewidentnej  
szkodliwości**

**środki antykoncepcyjne  
są wciąż bardzo promowane  
i powszechnie zalecane przez  
lekarzy**